



คู่มือการบริหารงาน

บริหารงานบุคคล



โรงเรียนบ้านห้วยไคร้

สำนักงานเขตพื้นที่การศึกษาประถมศึกษาเชียงราย เขต ๓

สำนักงานคณะกรรมการการศึกษาขั้นพื้นฐาน
กระทรวงศึกษาธิการ

คำนำ

คู่มือการบริหารงานบุคคลของโรงเรียนจัดทำขึ้นเพื่อใช้เป็นเครื่องมือในการบริหารงานบุคคลของโรงเรียนบ้านห้วยไคร้ เพื่อสร้างความเข้าใจในโครงสร้างการบริหาร แนวทางการบริหารงานบุคคลของโรงเรียนให้ครูและบุคลากรทางการศึกษาสามารถปฏิบัติงานวิชาการได้อย่างมีประสิทธิภาพ เกิดประสิทธิผลสูงสุด ซึ่งจะส่งผลต่อคุณภาพการจัดการศึกษาของโรงเรียน และสิ่งที่สำคัญที่สุดคือ จะส่งผลถึงคุณภาพของผู้เรียน

ขอขอบคุณคณะครูและบุคลากรทางการศึกษาของโรงเรียนทุกท่านที่ได้ให้ความร่วมมือในการจัดทำคู่มือเป็นอย่างดี

ผู้จัดทำ

สารบัญ

	หน้า
คำนำ	ก
สารบัญ	ข
ส่วนที่ ๑ ข้อมูลทั่วไป	๑
ส่วนที่ ๒ แนวทางการบริหารงานบุคคล	๙
ส่วนที่ ๓ คณะผู้จัดทำ	๑๓

ส่วนที่ ๑ ข้อมูลทั่วไป

โรงเรียนบ้านห้วยไคร้ ที่ตั้ง ๓๖๕ หมู่ที่ ๑ ถนนพหลโยธิน ตำบลห้วยไคร้ อำเภอแม่สาย จังหวัด เชียงราย รหัสไปรษณีย์ ๕๗๒๒๐ โทรศัพท์ ๐๕๓ - ๗๖๓ ๐๑๐ โทรสาร ๐๕๓-๗๖๓ ๑๙๒ e-mail - Banhuaikraischool๓๖๕@ hotmail.com, Website www.banhuaikrai.ac.th สังกัดสำนักงานเขตพื้นที่การศึกษาประถมศึกษาเชียงราย เขต ๓ สำนักงานคณะกรรมการการศึกษาขั้นพื้นฐาน กระทรวงศึกษาธิการ เปิดสอนระดับชั้นอนุบาล ๒ ถึงระดับชั้นมัธยมศึกษาปีที่ ๓ มีพื้นที่ ๑๔ ไร่ ๓ ตารางวา เขตพื้นที่บริการหมู่ที่ ๑, ๒, ๖, ๗, ๑๐ และ ๑๑ ตำบลห้วยไคร้ และนักเรียนในตำบลแม่ไร่ อำเภอแม่จัน ตำบลแม่ฟ้าหลวง อำเภอแม่ฟ้าหลวง มาเข้ารับบริการ ในปีการศึกษา ๒๕๖๒ ได้รับการควมรวมโรงเรียนบ้านสันยาว สันลิตไม้ ตำบลห้วยไคร้ อำเภอแม่สาย เข้ามาเรียนรวมแบบครบทุกชั้นเรียนตามประกาศสำนักงานเขตพื้นที่การศึกษาประถมศึกษาเชียงราย เขต ๓ เรื่องการรวมสถานศึกษาขั้นพื้นฐาน ประกาศ ณ วันที่ ๔ มกราคม ๒๕๖๑ ทำให้มีเขตบริการโรงเรียนเพิ่มขึ้นอีก ๒ หมู่บ้าน ได้แก่ บ้านสันยาว หมู่ที่ ๓ และบ้านสันลิตไม้ หมู่ที่ ๘

ประวัติโรงเรียนบ้านห้วยไคร้

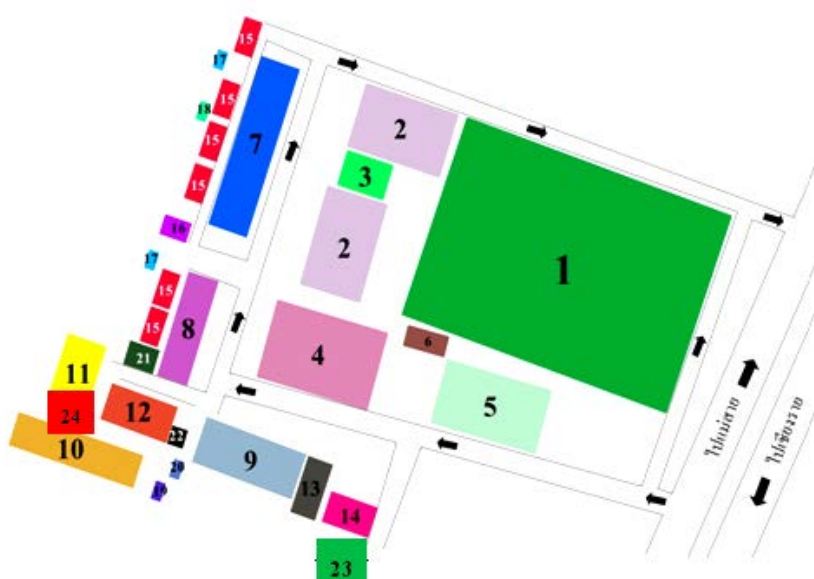
โรงเรียนบ้านห้วยไคร้ เดิมมีชื่อเรียกว่า “โรงเรียนแม่สาย ๒” ตั้งอยู่ในบริเวณวัดห้วยไคร้หลวง เริ่มก่อตั้งเมื่อปี พ.ศ.๒๔๗๕ โดยนายอ้าย วงศ์ธรรมา ได้ชักชวนราษฎรในหมู่บ้านร่วมกันจัดตั้งโดยนิมนต์พระจันทร์ จันทาพูน เป็นครูและนับเป็นครูคนแรกของโรงเรียน ต่อมาได้ซื้อที่ดินและก่อสร้างอาคารเรียนแบบ ๐๑๔ ขนาด ๗ ห้องเรียน และย้ายนักเรียนจากโรงเรียนเดิมมาเรียนในอาคารหลังใหม่ปี พ. ศ. ๒๕๑๓ ซึ่งทางราชการอนุญาตให้ขยายชั้นเรียนถึงชั้นประถมศึกษาปีที่ ๕ ปี พ.ศ. ๒๕๑๕ ได้จัดสร้างอาคารเรียนแบบ ๐๐๓ ขนาด ๓ ห้องเรียน

ต่อมาโรงเรียนบ้านห้วยไคร้ได้ปรับปรุงและพัฒนาให้ก้าวหน้ามาเป็นลำดับโดยมีการสร้างอาคารเรียน บ้านพักครูโดยได้รับงบประมาณสนับสนุนจากราษฎรในหมู่บ้าน เทศบาลตำบลห้วยไคร้ องค์การบริหารส่วนจังหวัด การจัดงานประจำปี และงบประมาณจากทางราชการ ปัจจุบันโรงเรียนบ้านห้วยไคร้ มีอาคาร ๒๐ หลัง โดยแบ่งเป็นอาคารเรียน ๓ หลัง อาคารประกอบ ๑๗ หลัง และได้มีโครงการในการปรับปรุงห้องน้ำ โดยรับบริจาคจากผู้ปกครองนักเรียน ทางโรงเรียนได้หาทุนทรัพย์ในการซื้อที่ดินสำหรับการก่อสร้างอาคารฝึกงาน ในปีการศึกษา ๒๕๕๑ ได้รับเงินบริจาคจากบุคคลทั่วไป ร่วมบริจาคสร้างอาคารประกอบ อีก ๒ หลัง ได้แก่ อาคารศาลารวมใจและอาคารฝึกงาน ในปีการศึกษา ๒๕๕๑ จัดทำอาคารสหกรณ์ร้านค้า ปรับปรุงสำนักงานธนาคารชยะรีไซเคิล และจัดทำที่ทำการธนาคารโรงเรียน ปีการศึกษา ๒๕๕๒ ได้รับจัดสรรงบประมาณ ในการสร้างส้วม ๔ ที่นั่ง ๑ หลัง ปรับปรุงห้องประชุมพวงแสด และในปีการศึกษา ๒๕๕๓ ได้รับจัดสรรงบประมาณตามโครงการไทยเข้มแข็งในการสร้างโรงน้ำดื่มอาร์ โอให้กับนักเรียน โดยได้รับความอนุเคราะห์การขุดเจาะน้ำบาดาลจากกระทรวงทรัพยากรธรรมชาติและสิ่งแวดล้อม กรมทรัพยากรน้ำบาดาล และปีการศึกษา ๒๕๕๗ ได้งบประมาณปรับปรุงซ่อมแซมอาคารอเนกประสงค์จามจรี ปีการศึกษา ๒๕๕๙ ได้งบประมาณปรับปรุงซ่อมแซมเปลี่ยนหลังคาเมทัลชีท อาคาร แบบ ชร. ๐๑๗ และโรงอาหารอาคารก่อสร้างเอง

ปัจจุบันโรงเรียนบ้านห้วยไคร้ได้เปิดชั้นเรียนตั้งแต่ระดับชั้นอนุบาล ๒ ถึงระดับมัธยมศึกษาปีที่ ๓ โดยใช้หลักสูตรสถานศึกษาโรงเรียนบ้านห้วยไคร้ ตามหลักสูตรแกนกลางการศึกษาขั้นพื้นฐาน ๒๕๕๑ ซึ่งเป็นหลักสูตรที่กำหนดมาตรฐานและตัวชี้วัดเป็นขั้นปี และโรงเรียนยังได้จัดทำสาระเพิ่มเพื่อเป็นการจัดการศึกษาให้สอดคล้องต่อสภาพแวดล้อมในท้องถิ่น และบุคลากรในโรงเรียนทุกคนได้รับการพัฒนาให้มีความพร้อมในการจัดการศึกษาไปสู่คุณภาพและมาตรฐานตามที่กำหนด

แผนที่และแผนผังของโรงเรียน

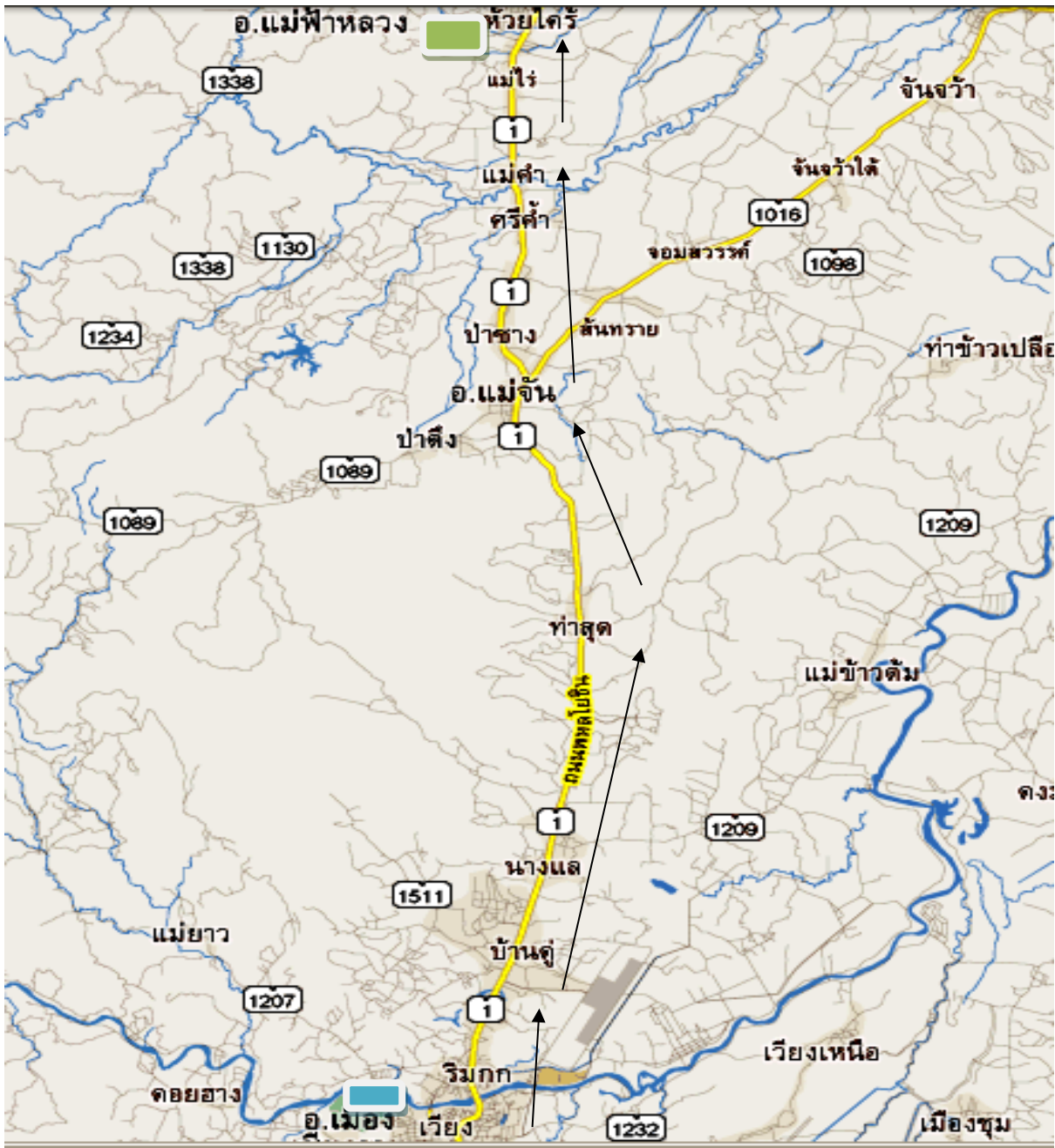
- แผนผังบริเวณโรงเรียนบ้านห้วยไคร้ อำเภอแม่สาย จังหวัดเชียงราย



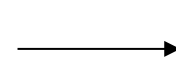


หมายเหตุ

หมายเลข ๑	สนามฟุตบอล	หมายเลข ๑๒	ห้องประชุมพวงแสด
หมายเลข ๒	สนามบาสเก็ตบอล	หมายเลข ๑๓	ห้องงานอาชีพ (กอท.)
หมายเลข ๓	ศาลารวมใจ	หมายเลข ๑๔	ห้อง กอท.
หมายเลข ๔	อาคารอเนกประสงค์จามจรี	หมายเลข ๑๕	บ้านพักครู
หมายเลข ๕	สนามฟุตบอล	หมายเลข ๑๖	โรงผลิตน้ำดื่ม
หมายเลข ๖	ห้องส้วม	หมายเลข ๑๗	ห้องส้วม
หมายเลข ๗	อาคารเรียน ๑ กาญจนภิเษก	หมายเลข ๑๘	ห้องส้วม
หมายเลข ๘	ห้องดนตรี	หมายเลข ๑๙	ห้องส้วม
หมายเลข ๙	อาคารเรียน ๔	หมายเลข ๒๐	ห้องส้วม
หมายเลข ๑๐	อาคารเรียน ๗	หมายเลข ๒๑	ห้องอาหารครู
หมายเลข ๑๑	โรงอาหาร	หมายเลข ๒๒	สหกรณ์ร้านค้า
หมายเลข ๒๓	โรงคัดแยกขยะ	หมายเลข ๒๔	บ่อผลิตแก๊สชีวภาพ

แผนที่จากอำเภอเมือง จังหวัดเชียงราย มาโรงเรียนบ้านห้วยไคร้



-  อำเภอเมืองเชียงราย
-  โรงเรียนบ้านห้วยไคร้
-  เส้นทางตามลูกศร

สถานที่ตั้งทางภูมิศาสตร์

โรงเรียนบ้านห้วยไคร้ ตั้งอยู่ที่ ๓๖๕ หมู่ที่ ๑ ตำบลห้วยไคร้ อำเภอแม่สาย จังหวัดเชียงราย อยู่ห่างจากสำนักงานเขตพื้นที่การศึกษาเชียงราย เขต ๓ ประมาณ ๑๕ กิโลเมตร ตามเส้นทางหลวงแผ่นดิน หมายเลข ๑๑๐ มีอาณาเขตติดต่อกับพื้นที่ใกล้เคียง ดังนี้

ทิศเหนือ	ติดต่อกับหมู่บ้านสันตันปุย อำเภอแม่สาย จังหวัดเชียงราย
ทิศใต้	ติดต่อกับหมู่บ้านสันกอง อำเภอแม่จัน จังหวัดเชียงราย
ทิศตะวันออก	ติดต่อกับหมู่บ้านป่าสักขวาง อำเภอแม่จัน จังหวัดเชียงราย
ทิศตะวันตก	ติดต่อกับหมู่บ้านห้วยน้ำขุ่น อำเภอแม่ฟ้าหลวง จังหวัดเชียงราย

ลักษณะภูมิประเทศโดยทั่วไป ตั้งอยู่ภาคเหนือตอนบน เหนือสุดของประเทศไทยมีพื้นที่ทั้งหมด ๑๔ ไร่ ๓ ตารางวา

โรงเรียนบ้านห้วยไคร้มีเขตพื้นที่บริการของโรงเรียน จำนวน ๘ หมู่บ้าน คือ บ้านห้วยไคร้ หมู่ ๑ บ้านห้วยไคร้ หมู่ ๒ บ้านศาลาเชิงดอย หมู่ ๖ บ้านห้วยไคร้หลังตลาดหมู่ ๗ บ้านห้วยไคร้หลวงหมู่ ๑๐ บ้านห้วยไคร้เหนือหมู่ ๑๑ บ้านสันยาว หมู่ ๓ และบ้านสันลัดไม้ หมู่ ๘ ในปีการศึกษา ๒๕๖๒ มีนักเรียนจำนวน ๕๔๐ คน

นักเรียนโรงเรียนบ้านห้วยไคร้ มีหลากหลายทางชาติพันธุ์ แบ่งออกเป็น ๔ กลุ่มใหญ่ ๆ ดังนี้

๑. กลุ่มคนไทยพื้นราบ ได้แก่ คนพื้นเมือง คนไทย ไทลื้อ ไทเขิน ไทใหญ่
๒. กลุ่มคนไทยบนพื้นที่สูง ได้แก่ อาข่า ลาหู่ ลีซอ ม้ง เย้า
๓. กลุ่มจีนคณะชาติ ได้แก่ อดีตทหารจีนคณะชาติ จีนฮ่อ อพยพ และจีนฮ่อหลบหนีเข้าเมือง
๔. กลุ่มผู้พลัดถิ่นหลบหนีเข้าเมือง ได้แก่ ผู้พลัดถิ่นสัญชาติพม่า ชนเผ่าปะหล่อง

สภาพทางเศรษฐกิจ

ตำบลห้วยไคร้ มีพื้นที่ราบและที่ราบระหว่างภูเขา ประชาชนส่วนใหญ่จึงมีอาชีพทำการเกษตรได้แก่ ปลูกข้าว ข้าวโพด เลี้ยงกบ สับปะรด ฯลฯ และการปศุสัตว์ ได้แก่ กระบือ สุกร ปลา เป็นต้น

นอกจากนี้ประชากรส่วนหนึ่งประกอบอาชีพค้าขาย และการบริการรถขนส่งนักท่องเที่ยว เนื่องจากหมู่บ้านห้วยไคร้ อยู่ใกล้กับแหล่งทรัพยากรด้านการท่องเที่ยวที่สวยงามและมีโบราณสถานที่มีคุณค่าทางประวัติศาสตร์ อันประกอบด้วยพระตำหนักดอยตุง โครงการพัฒนาดอยตุงอันเนื่องมาจากพระราชดำริ วัดพระพุทธชินราชดอยตุง พร้อมทั้งแหล่งท่องเที่ยวอื่น ๆ ตามอำเภอรอบนอก

ข้อมูลพื้นฐาน

๑. ข้อมูลครูและบุคลากรทางการศึกษา

ระดับชั้นที่สอน	วุฒิทางการศึกษา/เพศ										
	ปริญญาเอก		ปริญญาโท		ปริญญาตรี		ต่ำกว่าปริญญาตรี		รวมทั้งสิ้น		
	ชาย	หญิง	ชาย	หญิง	ชาย	หญิง	ชาย	หญิง	ชาย	หญิง	รวม
ก่อนประถมศึกษา	-	-	-	-	-	๒	-	-	-	๒	๒
ประถมศึกษา	-	-	๒	๓	๒	๕	-	-	๔	๘	๑๒
มัธยมศึกษาตอนต้น	-	-	-	๑	๔	๔	-	-	๔	๕	๙
บริหาร	๑	-	๑	-	-	-	-	-	๒	-	๒
รวม	๑	-	๓	๔	๖	๑๑	-	-	๑๐	๑๕	๒๕

๑. พนักงานราชการ ๑ คน
๒. ครูอัตราจ้าง ๑ คน
๓. ครูพี่เลี้ยงเด็กเรียนร่วม ๑ คน
๔. ลูกจ้างประจำ (ช่างไฟฟ้า ๔) ๑ คน

๒. ข้อมูลนักเรียน

ข้อมูลนักเรียนโรงเรียนบ้านห้วยไคร้ จำแนกตามระดับชั้นเรียน

	อ.๒	อ.๓	ป.๑	ป.๒	ป.๓	ป.๔	ป.๕	ป.๖	ม.๑	ม.๒	ม.๓	รวม
จำนวน	๑๒	๑๗	๓๖	๔๕	๕๐	๕๒	๕๔	๔๘	๙๐	๗๑	๘๑	๕๕๖
ห้อง	๑	๑	๑	๒	๒	๒	๒	๒	๓	๒	๒	๒๐

๓. ข้อมูลทรัพยากรอื่น

๓.๑ ข้อมูลอาคารสถานที่

๑. อาคารเรียนแบบมาตรฐาน

- ๑.๑ แบบ ป ๑ ก ๑ หลัง
- ๑.๒ แบบ ชร. ๐๑๗ ๑ หลัง
- ๑.๓ แบบ สปช. ๑๐๕/๒๙ ๑ หลัง
- ๑.๔ แบบ สปช. ๒/๒๘ ๑ หลัง
- ๑.๕ อาคารอเนกประสงค์ ๑ หลัง
- ๑.๖ อาคารอเนกประสงค์ ๑ หลัง

๒. อาคารเรียน (สร้างเอง, บริจาค)

- อาคารเรียนคนตรี ๑ หลัง

๓. อาคารประกอบอาคาร (สร้างเอง, บริจาค)

๓.๑ ศูนย์หัตถกรรม	๑ หลัง
๓.๒ โรงอาหาร	๑ หลัง
๓.๓ โรงฝึกงาน	๑ หลัง
๓.๔ ห้องพยาบาล	๑ หลัง
๓.๕ ศาลารวมใจ	๑ หลัง
๔. ส้วมแบบ สปช. ๖๐๒/๒๖, ๖๐๑/๒๔, ๖๐๑/๒๖, ๖๐๓/๒๙	๘ หลัง
๕. ส้วมแบบมาตรฐาน	
๕.๑ ชาย	๑๐ ที่นั่ง
๕.๒ หญิง	๑๐ ที่นั่ง
๖. ส้วม (สร้างเอง, บริจาค)	
๖.๑ ชาย	๒ ที่นั่ง
๖.๒ หญิง	๒ ที่นั่ง
๗. ห้องสมุด	๑ ห้อง
๘. ห้องเรียนคอมพิวเตอร์	๒ ห้อง
๙. ห้องปฏิบัติการทางวิทยาศาสตร์	๒ ห้อง

ทิศทางการพัฒนาสถานศึกษา

วิสัยทัศน์ (Vision)

โรงเรียนบ้านห้วยไคร้จัดการศึกษาเพื่อพัฒนานักเรียนให้มีคุณธรรม จริยธรรม ดำรงชีวิตตามแนวเศรษฐกิจพอเพียง หลีกเลียงอบายมุข รอบรู้เทคโนโลยี มีคุณภาพตามมาตรฐานการศึกษา พร้อมพัฒนาสู่สากล

พันธกิจ (Mission)

๑. พัฒนานักเรียนให้เป็นบุคคลที่มีคุณธรรม จริยธรรมมีระเบียบวินัย มีความรับผิดชอบ
๒. พัฒนานักเรียนให้มีคุณภาพตามมาตรฐานการศึกษา พร้อมพัฒนาสู่อัจฉริยภาพตามความถนัดและสนใจ
๓. พัฒนานักเรียนให้มีทักษะการดำรงชีวิตอย่างรอบด้าน
๔. พัฒนาสื่อเทคโนโลยี เพื่อพัฒนาคุณภาพการเรียนรู้
๕. พัฒนาครูและบุคลากรทางการศึกษาสู่ครูมืออาชีพ และมีเกียรติศักดิ์ศรีในวิชาชีพ
๖. พัฒนาระบบการบริหารจัดการศึกษาให้ได้มาตรฐานสากล
๗. พัฒนาสถานศึกษาให้เป็นแหล่งเรียนรู้ แหล่งบริการทางวิชาการ และมีสภาพแวดล้อมที่เอื้อต่อการเรียนรู้อย่างมีคุณภาพ
๘. ส่งเสริมพัฒนาเครือข่ายความร่วมมือในการพัฒนาคุณภาพการศึกษาอย่างยั่งยืน

เป้าหมาย (Goal)

๑. นักเรียนมีคุณธรรม จริยธรรม เป็นคนดี มีวินัย มีความรับผิดชอบ บนพื้นฐานความเป็นไทยอย่างมีความสุข
๒. นักเรียนมีคุณภาพตามมาตรฐานการศึกษา ได้รับการส่งเสริมและพัฒนาตามความถนัดและสนใจ เพื่อพัฒนาตนเองได้อย่างเต็มศักยภาพ
๓. นักเรียนมีทักษะในการดำรงชีวิต ตามหลักปรัชญาของเศรษฐกิจพอเพียง

๔. นักเรียนมีทักษะ และรู้เท่าทันการใช้สื่อเทคโนโลยีในการแสวงหาความรู้
๕. ครูและบุคลากรทางการศึกษามีคุณภาพตามมาตรฐาน มีความมั่นคงและก้าวหน้าทางวิชาชีพ
๖. มีระบบบริหารจัดการศึกษาเพื่อพัฒนาคุณภาพการศึกษา ตามมาตรฐานสากล
๗. มีสภาพแวดล้อมที่เอื้อต่อการจัดการเรียนรู้และให้บริการแก่ผู้เรียนตลอดจนหน่วยงานชุมชน
- ท้องถิ่น
๘. มีเครือข่ายความร่วมมือในการส่งเสริมพัฒนาการศึกษาอย่างรอบด้านและยั่งยืน

อัตลักษณ์

นักเรียนดีวิถีพอเพียง (หัวใจวินัยดี มีความรับผิดชอบ)

เอกลักษณ์

โรงเรียนดี มีคุณธรรม จริยธรรม (คุณธรรม นำความรู้ สุวิถีพอเพียง)

วัตถุประสงค์ของคู่มือบริหารงานบุคคล

๑. เพื่อเป็นแนวทางในการปฏิบัติงานบุคคลของครูและบุคลากรทางการศึกษาของโรงเรียนบ้านห้วยไคร้
๒. เพื่อใช้เป็นเครื่องมือในการลดความผิดพลาดในการปฏิบัติงาน
๓. เพื่อเป็นเครื่องมือที่จะช่วยให้ครูและบุคลากรทางการศึกษาสามารถปฏิบัติงานแทนกันได้เมื่อมีเหตุจำเป็นที่ต้องดำเนินการ

ประโยชน์ที่จะได้รับ

๑. ครูและบุคลากรทางการศึกษาปฏิบัติงานบริหารงานบุคคลได้อย่างมีประสิทธิภาพ
๒. ผู้เรียนมีคุณภาพการเรียนรู้ที่ดี เป็นไปตามมาตรฐานที่โรงเรียนกำหนด

ขอบเขตของคู่มือการบริหารงานบุคคล

๑. ขอบข่ายการบริหารงบประมาณตามกฎหมายกระทรวงว่าด้วยการกระจายอำนาจทางการศึกษา พ.ศ. ๒๕๕๐ ข้อที่ ๑ (๑)
๒. ขอบข่ายการบริหารงานตามพระราชบัญญัติระเบียบข้าราชการครูและบุคลากรทางการศึกษา พ.ศ. ๒๕๔๗

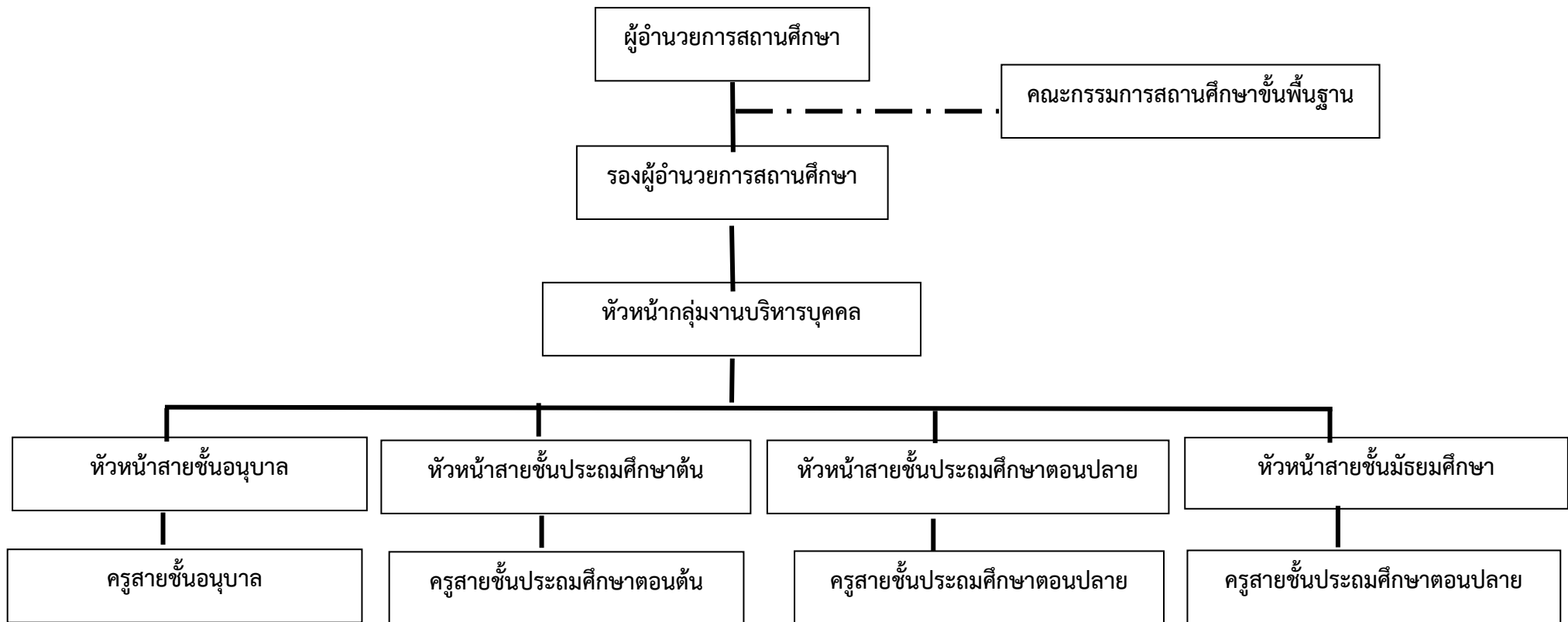
นิยามศัพท์เฉพาะ

ครูและบุคลากรทางการศึกษา	หมายถึง ผู้อำนวยการ รองผู้อำนวยการ ครูผู้สอน พนักงานราชการ เจ้าหน้าที่ธุรการ ลูกจ้างประจำ และลูกจ้างชั่วคราวของโรงเรียนบ้านห้วยไคร้
ผู้อำนวยการ	หมายถึง ผู้อำนวยการโรงเรียนบ้านห้วยไคร้
รองผู้อำนวยการ	หมายถึง รองผู้อำนวยการโรงเรียนบ้านห้วยไคร้
ประถมศึกษาตอนต้น	หมายถึง ระดับชั้นประถมศึกษาปีที่ ๑ - ๓
ประถมศึกษาตอนปลาย	หมายถึง ระดับชั้นประถมศึกษาปีที่ ๔ - ๖

มัธยมศึกษาตอนต้น	หมายถึง ระดับชั้นมัธยมศึกษาปีที่ ๑ - ๓
หัวหน้าสายชั้น	หมายถึง ครูผู้สอนที่ได้รับการแต่งตั้งให้ทำหน้าที่หัวหน้าครูผู้สอน ในแต่ละสายชั้น
สายชั้นอนุบาล	หมายถึง ชั้นอนุบาล ๒ - ชั้นอนุบาล ๓
สายชั้นประถมศึกษาตอนต้น	หมายถึง ระดับชั้นประถมศึกษาปีที่ ๑ - ๓
สายชั้นประถมศึกษาตอนปลาย	หมายถึง ระดับชั้นประถมศึกษาปีที่ ๔ - ๖

ส่วนที่ ๒
แนวทางการบริหารงานบุคคล

โครงสร้างการบริหารงานบุคคล



ขอบข่ายงานบริหารบุคคล

กลุ่มงานบริหารงานบุคคลมีขอบข่ายภาระงานที่ต้องดำเนินการ ดังนี้

๑. การวางแผนอัตรากำลัง
๒. การจัดสรรอัตรากำลังของข้าราชการครูและบุคลากรทางการศึกษา
๓. การสรรหาและบรรจุแต่งตั้ง
๔. การเปลี่ยนตำแหน่งให้สูงขึ้น
๕. การย้ายข้าราชการครูและบุคลากรทางการศึกษา
๖. การดำเนินการเกี่ยวกับการเลื่อนเงินเดือน
๗. การลาทุกประเภท
๘. การประเมินผลการปฏิบัติงาน
๙. การดำเนินการทางวินัยและการลงโทษ
๑๐. การสั่งพักราชการและการสั่งให้ออกจากราชการไว้ก่อน
๑๑. การวางแผนการดำเนินงานการดำเนินการทางวินัยและการลงโทษ
๑๒. การอุทธรณ์และการร้องทุกข์
๑๓. การออกจากราชการ
๑๔. การจัดระบบและจดทะเบียนประวัติ
๑๖. การจัดทำบัญชีรายชื่อและให้ความเห็นเกี่ยวกับการเสนอขอพระราชทานเครื่องราชอิสริยาภรณ์
๑๗. การส่งเสริมการประเมินวิทยฐานะข้าราชการครูและบุคลากรทางการศึกษา
๑๘. การส่งเสริมยกย่องเชิดชูเกียรติ
๑๙. การส่งเสริมมาตรฐานวิชาชีพและจรรยาบรรณวิชาชีพ
๒๐. การส่งเสริมวินัย คุณธรรมและจริยธรรมสำหรับข้าราชการครูและบุคลากรทางการศึกษา
๒๑. การส่งเสริมการขอใบอนุญาต
๒๒. การพัฒนาครูและบุคลากรทางการศึกษา
๒๓. การจัดทำหรือจัดหาแบบพิมพ์บัญชี ทะเบียน และรายงาน

บทบาทหน้าที่ของผู้ที่มีส่วนเกี่ยวข้อง

จากขอบข่ายงานดังกล่าวข้างต้นทางโรงเรียนจึงได้กำหนดบทบาทหน้าที่และความรับผิดชอบของข้าราชการครูและบุคลากรทางการศึกษาของโรงเรียนบ้านห้วยไคร้ ในการดำเนินงานในกลุ่มงานบริหารงานบุคคล ดังนี้

ผู้อำนวยการโรงเรียน

มีหน้าที่และความรับผิดชอบ ดังนี้

๑. บังคับบัญชาข้าราชการครูและบุคลากรทางการศึกษาในสถานศึกษาให้เป็นไปตามกฎหมายระเบียบ และข้อบังคับ
๒. บริหารงานบุคคลของสถานศึกษาให้เป็นไปตามกฎหมาย ระเบียบ ข้อบังคับ นโยบายและเป็นไปตามหลักการบริหารกิจการบ้านเมืองที่ดี
๓. นิเทศ กำกับ ติดตามและประเมินผล การบริหารบุคคลให้เกิดประสิทธิภาพสูงสุด
๔. พัฒนาศักยภาพของครูและบุคลากรทางการศึกษาให้มีความรู้ ความสามารถในการปฏิบัติงานอย่างมีประสิทธิภาพ
๕. สร้างขวัญ กำลังใจ และส่งเสริมความก้าวหน้าทางวิชาชีพของครูและบุคลากรทางการศึกษา

รองผู้อำนวยการโรงเรียน

มีหน้าที่และความรับผิดชอบ ดังนี้

๑. บังคับบัญชาข้าราชการครูและบุคลากรทางการศึกษาในสถานศึกษาให้เป็นไปตามกฎหมายระเบียบ และข้อบังคับ
๒. บริหารงานบุคคลของสถานศึกษาให้เป็นไปตามกฎหมาย ระเบียบ ข้อบังคับ นโยบายและเป็นไปตามหลักการบริหารกิจการบ้านเมืองที่ดี
๓. นิเทศ กำกับ ติดตามและประเมินผล การบริหารบุคคลให้เกิดประสิทธิภาพสูงสุด
๔. พัฒนาศักยภาพของครูและบุคลากรทางการศึกษาให้มีความรู้ ความสามารถในการปฏิบัติงานอย่างมีประสิทธิภาพ
๕. สร้างขวัญ กำลังใจ และส่งเสริมความก้าวหน้าทางวิชาชีพของครูและบุคลากรทางการศึกษา

ฝ่ายงานการกำหนดตำแหน่ง บรรจุ แต่งตั้ง โยกย้าย

หน้าที่และความรับผิดชอบ ดังนี้

๑. วางแผนและกำหนดอัตรากำลังครูและบุคลากรตามเกณฑ์ ก.ค.ศ.
๒. วางแผนการสรรหา บรรจุ แต่งตั้ง และปรับเปลี่ยนตำแหน่งข้าราชการครู และบุคลากร
๓. เสนอความเห็นและดำเนินการเกี่ยวกับการย้ายข้าราชการครูและบุคลากรทางการศึกษา

ฝ่ายงานส่งเสริมและพัฒนาบุคลากร

หน้าที่และความรับผิดชอบ ดังนี้

๑. วางแผนการพัฒนาบุคลากรตามความถนัด สนใจ และหน้าที่รับผิดชอบ
๒. ส่งเสริมให้ครูและบุคลากรให้ได้รับความก้าวหน้าทางวิชาชีพ

ฝ่ายงานเสริมสร้างประสิทธิภาพและประสิทธิผลการปฏิบัติงาน

หน้าที่และความรับผิดชอบ ดังนี้

๑. เสริมสร้างประสิทธิภาพการปฏิบัติงานของข้าราชการครู และบุคลากรทางการศึกษา
๒. กำกับติดตามและนิเทศการปฏิบัติงาน
๓. ประเมินประสิทธิภาพและประสิทธิผลการดำเนินงาน

ฝ่ายงานส่งเสริมความก้าวหน้า ขวัญและกำลังใจในการปฏิบัติงาน

หน้าที่และความรับผิดชอบ ดังนี้

๑. ส่งเสริมความก้าวหน้าทางวิชาชีพ วิทยฐานะ และการได้รับการยกย่องเชิดชูเกียรติ
๒. เสริมสร้างขวัญกำลังใจในการปฏิบัติงาน

ฝ่ายงานเสริมสร้างวินัยและจรรยาบรรณวิชาชีพ

หน้าที่และความรับผิดชอบ ดังนี้

๑. ปฏิบัติตนเป็นแบบอย่างที่ดีในการรักษาวินัยและจรรยาบรรณวิชาชีพ
๒. ส่งเสริมให้ครูและบุคลากรทางการศึกษาปฏิบัติตนอยู่ในระเบียบวินัยและจรรยาบรรณวิชาชีพ
๓. ดำเนินการทางวินัยตามอำนาจหน้าที่

ฝ่ายงานใบอนุญาตประกอบวิชาชีพ และเครื่องราชอิสริยาภรณ์

หน้าที่และความรับผิดชอบ ดังนี้

๑. ดำเนินการเกี่ยวกับการขอ และการต่อใบอนุญาตประกอบวิชาชีพครู
๒. ดำเนินการเกี่ยวกับการขอพระราชทานเครื่องราชอิสริยาภรณ์

ส่วนที่ ๓
คณะผู้จัดทำ

๑. นายสุพิช ชัยมงคล	ผู้อำนวยการโรงเรียน	ที่ปรึกษา
๒. นายวิเชียร สุขแก้ว	รองผู้อำนวยการโรงเรียน	ประธานกรรมการ
๓. นายนพดล ไช้กา	ครู	กรรมการ
๔. นายธนบดี ปันต๊ะ	พนักงานราชการ	กรรมการ
๕. นางสาวมารีสา เครื่องพนัส	ครู	กรรมการและเลขานุการ